



## METODIKA NÁPOČTU INDIKÁTORU pro příjemce s platností od 1. 12. 2022

**437301**

**RCR 37**

**Počet obyvatel, kteří mají prospěch z opatření na ochranu  
před přírodními katastrofami souvisejícími s klimatem  
(jinými než povodně a lesní požáry) (*osoby*)**

*Verze 1.0*



## Oblast využití indikátoru:

Daný indikátor se využije v rámci následujících opatření a podaktivit, přičemž vždy záleží na tom, která opatření jsou na výzvě k podávání žádostí vyhlášena:

### Opatření:

- 1.3.1 Podpora přírodě blízkých opatření v krajině a sídlech
  - Aktivita 1.3.1.1 Tvorba nových a obnova stávajících přírodě blízkých vodních prvků v krajině včetně sídel
    - Podaktivita 1.3.1.1.1 Vytváření a obnova tůní (mokřadů)
    - Podaktivita 1.3.1.1.2 Malé vodní nádrže (MVN)
    - Podaktivita 1.3.1.1.3 Revitalizace a renaturace vodních toků a niv
    - Podaktivita 1.3.1.1.4 Nákup nemovitostí pro podporu renaturačních procesů
  - Aktivita 1.3.1.2 Tvorba nových a obnova stávajících vegetačních prvků a struktur, včetně opatření proti vodní a větrné erozi
    - Podaktivita 1.3.1.2.1 Vegetační krajinné prvky (včetně skladebných prvků ÚSES)
  - Aktivita 1.3.1.3 Úprava lesních porostů směrem k přirozené struktuře a druhové skladbě za účelem posílení jejich stability
  - Aktivita 1.3.1.4 Zakládání a obnova veřejné sídelní zeleně
  - Aktivita 1.3.1.5 Odstranění či eliminace negativních funkcí odvodňovacích zařízení v krajině
- 1.3.4 Realizace opatření ke zpomalení odtoku, pro vsak, retenci a akumulaci srážkové vody vč. jejího dalšího využití; realizace zelených střech; opatření na využití šedé vody; opatření pro řízenou dotaci podzemních vod

## Výpočet cílové hodnoty indikátoru projektu:

Pro výpočet cílové hodnoty indikátoru bude žadatel vycházet z **počtu trvale žijících obyvatel dotčených obcí**, na jejichž území projekt realizuje projekt. Počet obyvatel lze vyhledat zde: <https://apl.czso.cz/irso4/rep1.jsp>.



## 1. Nejprve je nutné zadat Územní struktura obce.

### Územní přehledy



#### Výběr tiskové sestavy:

- Popis statistického obvodu
- Popis základní sídelní jednotky
- Územní struktura katastrálního území
- Územní struktura obce
- Územní struktura městského obvodu / městské části
- Přehled budov za část obce díl
- Přehled budov za část obce
- Přehled budov za katastrální území
- Seznam budov v ulici a veřejných prostranstvích

Zpět Další

## 2. Další krokem je vyplnění názvu či kódu dané obce.

### Územní přehledy



#### Obec a vojenský újezd

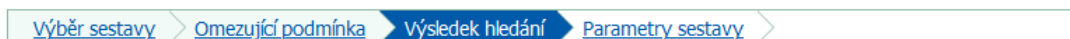
Zadejte požadovaný název nebo kód:

Název:	<input type="text"/>
Kód:	<input type="text"/>
Způsob hledání textu:	Od začátku ▾

Zpět Další

## 3. Žadatel klikne na název obce (nikoli na tlačítko „další“) – příklad je pro Karlovy Vary.

### Územní přehledy



#### Obec a vojenský újezd

Název	Kód	Okres	Kód okresu LAU1
Karlovy Vary	554961	Karlovy Vary	CZ0412

1-1

Zpět Další

#### 4. Žadatel vybere počet trvale žijících obyvatel – příklad je pro Karlovy Vary.

##### Identifikace územní a evidenční jednotky

Název	Kód	Platn
Karlovy Vary	554961	

##### Údaje o územní a evidenční jednotce

Údaj (kód/atribut)	Měrná jednotka	Hodnota	Kód
<i>Souřadnice výřezu</i> (60038/BBOX_OBEC)	m		1017448.53; 857812.48 - 1006526.34; 843285.96
<i>Dominantní část obce dle v rámci obce</i> (542/DOMIN_COBCE_OBEC)			063436
<i>Kód obce historický</i> (541/KODOBCE_H)			063436
<i>Mluvnický pád 2.</i> (502/MLUV_PAD_2)			Karlových Varů
<i>Mluvnický pád 3.</i> (503/MLUV_PAD_3)			Karlovým Varům
<i>Mluvnický pád 4.</i> (504/MLUV_PAD_4)			Karlovy Vary
<i>Mluvnický pád 5.</i> (505/MLUV_PAD_5)			
<i>Mluvnický pád 6.</i> (506/MLUV_PAD_6)			Karlových Varech
<i>Mluvnický pád 7.</i> (507/MLUV_PAD_7)			Karlovy Vary
<i>Mapový list ZM10</i> (60020/MLZM10_OBEC)			11-21-24
<i>Obec se zavedeným systémem ulic</i> (421/OBEC_UL)			ano
<i>Obec se zavedeným systémem ulic a orientačních čísel</i> (432/OB_UL_COR)			ano
<i>Počet budov s č. p.</i> (60036/PBUDCP_OBEC)		6147	
<i>Počet adres celkem</i> (60030/POCADR_OBEC)		6414	
<i>Počet budov bytových</i> (60025/POCBUDBYT_OBEC)		5012	
<i>Počet budov pro krátkodobé ubytování (bez chat)</i> (60029/POCBUDKRUB_OBEC)		38	
<i>Počet budov s čísly celkem</i> (60024/POCBUD_OBEC)		6406	
<i>Počet bytů obydlených</i> (60027/POCUBYTOB_OBEC)		24062	
<i>Počet bytů celkem</i> (60026/POCUBYTOB_OBEC)		26297	
<i>Počet evidovaných obyvatel</i> (60033/POCOBYEV_OBEC)		52047	
<i>Počet obyvatel dle SLDB 2011 - obvyklý</i> (60035/POCOBYOSL11_OBEC)		48639	
<i>Počet obyvatel dle SLDB 2001</i> (60031/POCOBYSL01_OBEC)		53358	
<i>Počet obyvatel dle SLDB 2011 - trvalý</i> (60032/POCOBYSL11_OBEC)		50792	
<i>Počet obyvatel obce k 31.12.</i> (60021/POCOBY_OBEC)		45500	

5. **Cílová hodnota** je rovna počtu trvale žijících obyvatel dané obce vynásobeného procentem (%) z níže uvedené tabulky dle kategorie velikosti obce. Výslednou cílovou hodnotu je nutné zaokrouhlit.

**Př.:** Počet trvale žijících obyvatel Karlových Varů činí 50 792. Dle tabulky daní obec spadá do kategorie „50 001 a více (bez Prahy)“ obyvatel, kde je přiřazeno 0,5 %.

Tj.  $50\,792 \times 0,005 = 253,96$ . Cílovou hodnotu je nutné zaokrouhlit, tj. **254 osob**.

Velikost obce (k.ú.) - počet obyvatel	Kalkulovaný přínos pro x % průměrného počtu obyvatel obce
do 1 000	10 %
1 001 - 10 000	5 %
10 001 - 30 000	1 %
30 001 - 50 000	1 %
50 001 a více (bez Prahy)	0,5 %
Praha	0,1 %

**6. Pokud je projekt realizován na území vícero obcí, je pak cílovou hodnotou indikátoru součet hodnot za každou obec dle postupu výše.**

**Př.:** Projekt je realizován na území obce Karlovy Vary a Nová Role.

Počet trvale žijících obyvatel Karlových Varů činí 50 792. Dle tabulky daná obec spadá do kategorie „50 001 a více (bez Prahy)“ obyvatel, kde je přiřazeno 0,5 %.

Tj.  $50\,792 \times 0,005 = 253,96$ . Cílovou hodnotu je nutné zaokrouhlit, tj. **254 osob**.

Počet trvale žijících obyvatel v Nové Roli činí 4 086. Dle tabulky daná obec spadá do kategorie „1 001 – 10 000“ obyvatel, kde je přiřazeno 5 %.

Tj.  $4\,086 \times 0,05 = 204,3$ . Cílovou hodnotu je nutné zaokrouhlit, tj. **204 osob**.

**Cílová hodnota indikátoru je součtem hodnot za obě obce, tj.  $254 + 204 = 458$  osob**

**7. Pouze v případě, že se realizované opatření nachází z 90 % a více na území jedné obce a z 10 % a méně na území sousední (sousedních) obce, je možné ve výpočtu počítat pouze s počtem obyvatel obce, kde je opatření realizováno z 90 a více %.**

**8. Území obce je možné zobrazit po kliknutí na „Mapa“, když se na webové stránce sjede co nejnižše.**

[Obec a vojenský újezd - Ulice a veřejné prostranství](#)

[Obec a vojenský újezd - Volební okrsek](#)

[Zpět](#) [Seznam budov](#) [Územní struktura](#) [Mapa](#) [Další údaje - ISMS](#)

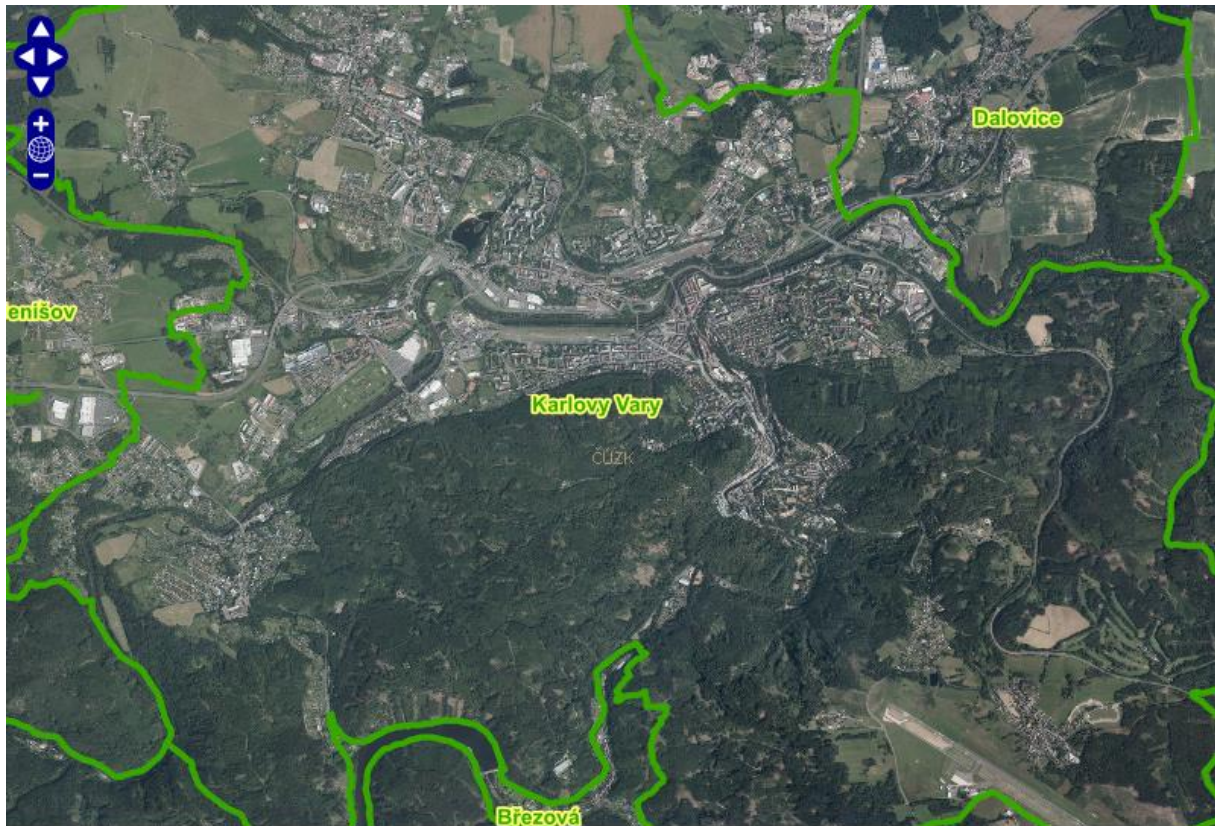


[Nápověda](#) | [O aplikaci IRSO](#) | [Technické podmínky](#) | [Referenční mapové podklady](#) | [Statistika RSQ](#) | [Napište nám](#) | [Metadata](#)

  EVROPSKÁ UNIE  
EVROPSKÝ FOND PRO REGIONÁLNÍ ROZVOJ  
ŠANCE PRO VÁŠ ROZVOJ  ČESKÝ  
STATISTICKÝ  
ÚŘAD



Následně se objeví následující mapa:



Do žádosti doporučujeme pro následné ověření výpočtu indikátoru uvést názvy všech obcí, na jejichž území se bude projekt realizovat a ve výpočtu použité trvalé počty obyvatel.